

МІНІСТЕРСТВО ОХОРОНИ ЗДОРОВ'Я УКРАЇНИ
ДЕРЖАВНИЙ ЗАКЛАД
«ЛУГАНСЬКИЙ ДЕРЖАВНИЙ МЕДИЧНИЙ УНІВЕРСИТЕТ»
РЕКТОР ПРОФЕСОР ІОФФЕ ІГОР ВОЛОДИМИРОВИЧ
ЗВІТ ЗА 2015 РІК

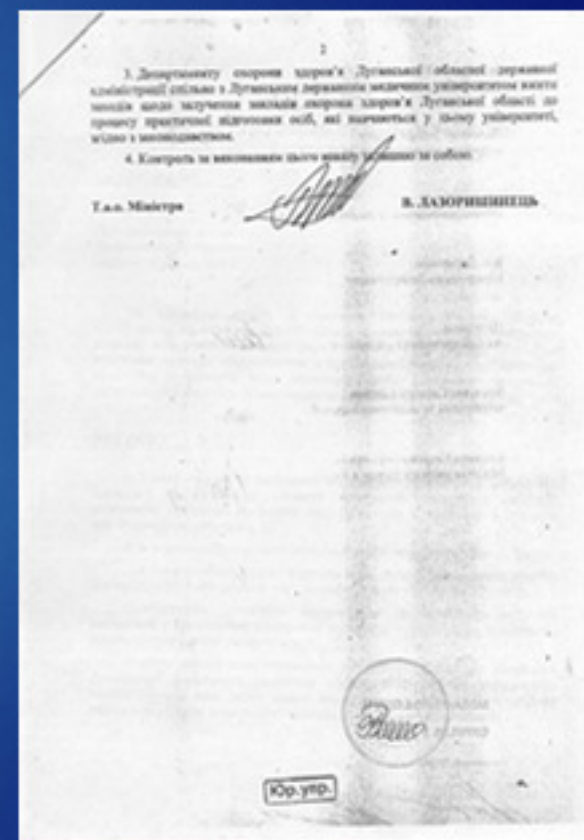
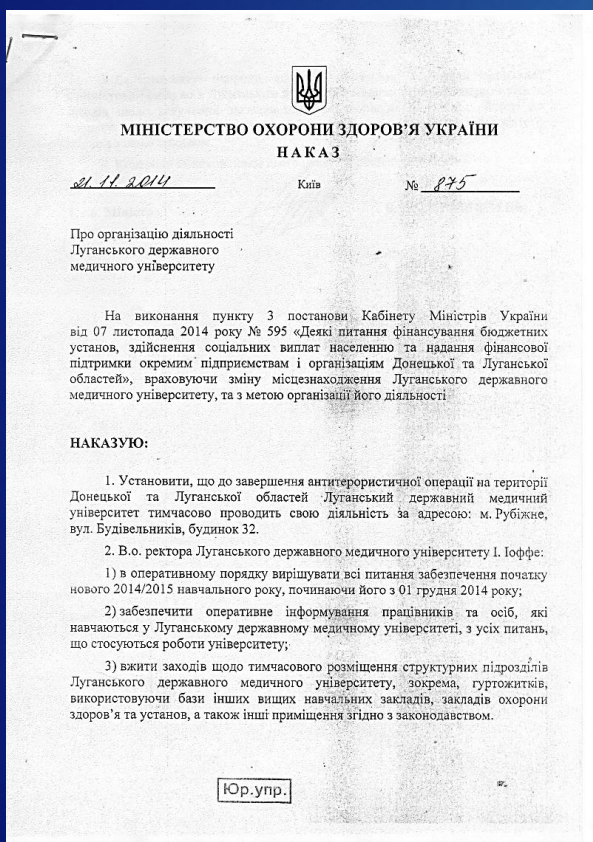


Наказ МОЗ України № 137-о від 08.10.2014 р. «Про покладання обов'язків»



ДЗ «ЛУГАНСЬКИЙ ДЕРЖАВНИЙ МЕДИЧНИЙ УНІВЕРСИТЕТ»

зареєстровано за новою юридичною адресою:
Луганська область, м. Рубіжне, вул. Будівельників, буд. 32
згідно Наказу МОЗ України №875 від 21.11.2014 р.





Було проведено роботу щодо поновлення ліцензій та сертифікатів

Серія АЕ **ЛІЦЕНЗІЯ** № 636065

МІНІСТЕРСТВО ОСВІТИ І НАУКИ УКРАЇНИ

Вид господарської діяльності: надання освітніх послуг навчальними закладами, пов'язаних з одержанням вищої освіти на рівні кваліфікаційних вимог до бакалавра, спеціаліста, магістра (спеціальності (професії) та ліцензовані обсяги прийому вказані у додатку)

Найменування юридичної особи: Державний заклад «Луганський державний медичний університет»

Ідентифікаційний код юридичної особи: 02010675

Місце знаходження юридичної особи: 93012 Луганська обл., м. Рубіжне, вул. Будівельників, б. 32

Рішення про видачу ліцензії: Акредитативної комісії від 26.04.2013 р., протокол № 103 (наказ МОН України від 30.04.2013 №1480- л)

Строк дії ліцензії: Термін дії ліцензії вказаний в додатку

Дата видачі ліцензії: 10.03.2015

Міністр  С. М. Квіт



МІНІСТЕРСТВО ОСВІТИ І НАУКИ УКРАЇНИ

СЕРТИФІКАТ ПРО АКРЕДИТАЦІЮ

Серія РД-IV № 1373437

Державний заклад "Луганський державний медичний університет"

відповідно до рішення Акредитативної комісії від 5 жовтня 2012 р. протокол № 98
(наказ МОНмолодьспорту України від 12.10.2012 № 2491л)
визнано акредитованим за статусом вищого навчального закладу **IV (четвертого)** рівня

Термін дії сертифіката до 1 липня 2017 р.

Міністр  С. М. Квіт

м. Київ 9 лютого 2015 р.



ПК «Луганськ» Інв. 14-349, 2014 р. 11 см.



До роботи за новою юридичною адресою приступили професори та викладачі ДЗ «ЛДМУ». Інші працівники були прийняті із місцевих мешканців.

Загальна чисельність працівників складає -197 осіб, з них:

- науково-педагогічних працівників – 114;
- докторів наук – 21;
- кандидатів наук – 43;
- професорів – 19;
- доцентів – 27;
- Заслужених лікарів України -3;
- Заслужений працівник народної освіти України -1;
- Заслужений працівник охорони здоров'я – 1;
- Заслужений діяч науки і техніки -3;
- інші працівники – 83.





В університеті були створені
всі структурні підрозділи,
необхідні для його ефективної роботи:

Рада університету

Ректорат

Деканати та факультети

Кафедри

Відділи



За наказом ректора було сформовано такі факультети:

- 1 Медичний факультет за спеціальністю «Лікувальна справа»
- 2 Медичний факультет за спеціальністю «Педіатрія»
- 3 Медичний факультет за спеціальністю «Стоматологія»
- 4 Фармацевтичний факультет за спеціальністю «Фармація»
- 5 Факультет з підготовки іноземних громадян
- 6 Факультет післядипломної освіти

У структурі університету функціонують 23 кафедри на підставі наказу № 04/23 від 31.08.2015 року

№ з/п	Назва кафедри	Завідувач кафедри
1	Кафедра хірургії	Проф. Зельоний І.І.
2	Кафедра урології, онкології, радіології та трансфузіології	Проф. Комаревцев В.М.
3	Кафедра акушерства та гінекології	Доц. Корнієць Н.Г.
4	Кафедра анатомії людини	Доц. Скрябіна О.М.
5	Кафедра нейрохірургії, травматології та ортопедії з ЛФК	Проф. Усатов С.А.
6	Кафедра внутрішньої медицини з основами кардіології та ендокринології з інфекційними хворобами та епідеміологією	Доц. Руденко І.В.
7	Кафедра психіатрії та наркології з офтальмологією та отоларингологією	Проф. Овчаренко М.О.
8	Кафедра анестезіології, реаніматології та невідкладних станів	Проф. Постернак Г.І.
9	Кафедра топографічної анатомії, патологічної морфології та судової медицини з медичним законодавством	Проф. Вовк Ю.М.
10	Кафедра соціальної медицини та охорони здоров'я	Ас. Висоцький А.А.
11	Кафедра педіатрії з дитячими інфекціями	Проф. Волошин О.М.
12	Кафедра фізичного виховання	Ас. Романюк К.Б.
13	Кафедра фармакології та клінічної фармакології	Доц. Оглобліна М.В.
14	Кафедра стоматології	Ас. Паталаха О.В.
15	Кафедра гуманітарних наук	Доц. Кузьміченко І.О.
16	Кафедра іноземних мов з латинською та українською мовами	Доц. Карлова Т.Є.
17	Кафедра медичної хімії	Доц. Вишницька І.А.
18	Кафедра нормальної фізіології та патологічної фізіології	Доц. Глазков Е.О.
19	Кафедра медичної та біологічної фізики, медичної інформатики та біостатистики	Ас. Євтушенко Ю.О.
20	Кафедра біології, гістології та ембріології, мікробіології і гігієни та екології	Доц. Сисоєнко О.П.
21	Кафедра фармацевтичної хімії та фармакогнозії	Проф. Орлова О.А.
22	Кафедра технології ліків, організації та економіки фармації	Доц. Кучеренко Н.В.
23	Кафедра неврології та сімейної медицини	Проф. Романенко І.В.



Створено відділи:

науковий, навчальний, юридичний, кадрів, відділ інженерно-технічних працівників,

планово-фінансовий, інформаційно-аналітичний, бухгалтерія, канцелярія,

матеріально-технічного постачання, контрактний, господарська частина,

науково - дослідний центр, центр культури і дозвілля студентів, тощо.



НАВЧАЛЬНО-МЕТОДИЧНА РОБОТА

Приймальною комісією у 2015р.
було зараховано:

- ❑ Громадяни України – 294 осіб;
- ❑ Іноземні громадяни – 22 осіб;
- ❑ **Поновлено:**
 - громадяни України - 49 осіб;
 - іноземні громадяни – 36 осіб.



Факультет післядипломної освіти

ІНТЕРНАТУРА
за 25 спеціальностями – 47:
- контракт – 12;
- бюджет - 35



ПІДВИЩЕННЯ КВАЛІФІКАЦІЇ
ЛІКАРІВ
за 12 спеціальностями - 612

Відділом докторантури, аспірантури, магістратури
і клінічної ординатури до ДЗ «ЛДМУ» зараховано:

АСПІРАНТИ - 33

МАГІСТРАНТИ - 18

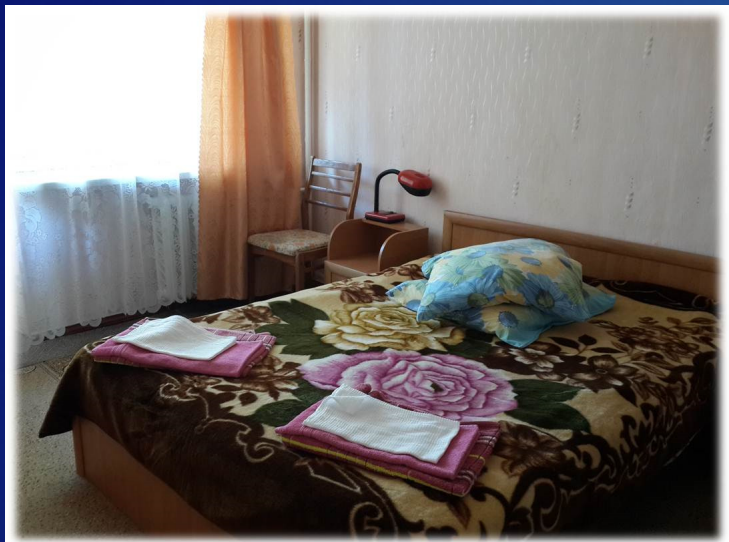


**КЛІНІЧНІ
ОРДИНАТОРИ - 2**

Гуртожитки
університету
розраховані на
600 місць.
Кожна кімната
забезпечена
всім необхідним.



Кімнати у гуртожитку (м.Кремінна)



В університеті працює
студентський спортклуб
та студентський художній
клуб





Ліцензійні іспити у 2015 році КРОК-2, КРОК-3

За результатами оцінювання
Центром тестування
Критерії «ЗДАВ» в 2015 році пройшли
всі студенти та інтерни

**Абсолютні величини критеріїв
ліцензійних інтегрованих іспитів «здав»**

КРОК-2

**50,5%
вірних
відповідей**

КРОК-3

**60,5%
вірних
відповідей**



Студенти активно приймають участь
та **займають призові місця**
у студентських міжнародних та державних предметних олімпіадах,
міжвузівських конференціях студентів та молодих вчених

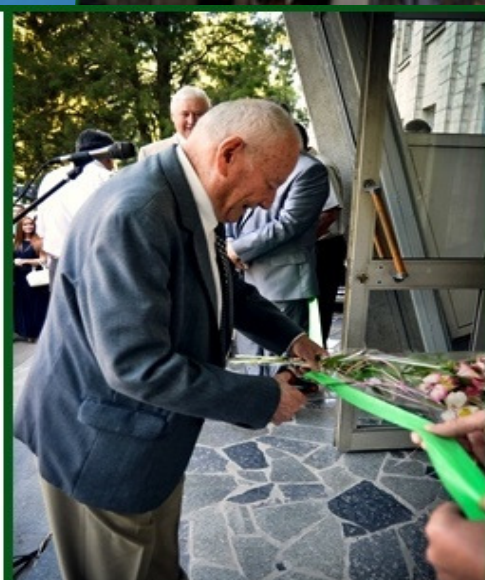
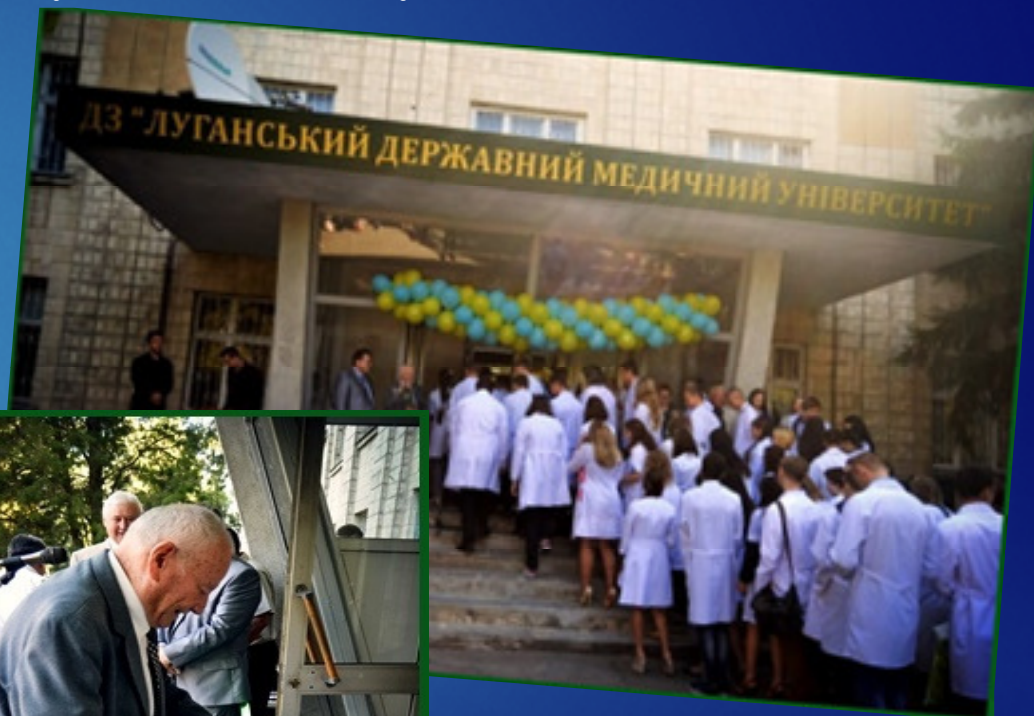


Вручення дипломів випускникам ДЗ "Луганський державний медичний університет" 2015 рік

У число студентів-випускників входили вітчизняні громадяни (видано 36 дипломів),
а також громадяни Індії, Пакистану, Нігерії та Шрі-Ланки (видано 8 дипломів)



1 вересня 2015 року у присутності багатьох поважних гостей відбулось урочисте відкриття нового навчального корпусу ДЗ «ЛДМУ» за адресою: м. Рубіжне, вул. Леніна, буд. 4



ДЗ «Луганський державний медичний університет»
 займає одне з провідних місць серед медичних закладів України,
 оскільки показник викладачів із науковими ступенями становить більше 80%.





НАУКОВА ДІЯЛЬНІСТЬ

Спеціалізовані вчені ради

ДЗ «Луганський державний медичний університет» МОЗ України

Спеціалізована вчена рада Д 29.600.02 для захисту дисертацій на здобуття

- наукового ступеня доктора наук, кандидата наук за спеціальністю 14.03.04 - патологічна фізіологія (медичні науки, біологічні науки);**
- доктора наук, кандидата наук за спеціальністю 14.01.03 – хірургія**

Спеціалізована вчена рада Д 29.600.03 для захисту дисертацій на здобуття

- наукового ступеня доктора наук, кандидата наук за спеціальністю 14.01.32 - медична біохімія (медичні науки, біологічні науки)**

Виконується 4 науково-дослідні роботи МОЗ України, з фінансуванням за рахунок коштів Державного бюджету

Фундаментальні дослідження:

«Молекулярно-біохімічні механізми міграції трансплантованих стовбурових клітин в зону гіпоксії на моделі ішемія/реперфузійного синдрому»

(перехідна НДР зі строком виконання 2014-2016 р.р.).

«Особливості будови органів імунної та ендокринної систем при імуностимуляції та імуносупресії»

(перехідна НДР зі строком виконання 2013 -2015 р.р.).

Прикладні розробки:

«Клініко-патогенетичні особливості перебігу та лікування соматичної та ендокринної патології у наркозалежних хворих»

(перехідна НДР зі строком виконання 2014 - 2016 р.р.).

«Соціально-епідеміологічний аналіз поширення гельмінтозів серед дітей, їх роль у патології дитячого організму та вдосконалення профілактики, сучасних методів діагностики й лікування»

(перехідна НДР зі строком виконання 2014 - 2016 р.р.).



Виконується 16 ініціативних науково-дослідних робіт

№ п/п	№ держреєстрації	Назва НДР	Строки виконання	Керівник НДР, підрозділ, що виконував НДР
1	2	3	4	5
1.	фундаментальна	«Модуляція апоптозу і проліферації пухлинних клітин через ініціацію опіатних рецепторів»	2015-2019	проф. Комаревцева І.О. кафедра медичної хімії і патофізіології
2.	0112U000535 фундаментальна	«Розробка складу і технології лікарських засобів природного походження»	2012-2017	доц. Кучеренко Н.В. кафедра технології ліків, організації та економіки фармації
3.	0112 U000535 фундаментальна	«Організаційно-економічні та маркетингові дослідження фармацевтичної діяльності»	2012-2017	проф. Гудзенко О.П. кафедра технології ліків, організації та економіки фармації

4.	0111U000280 прикладна	«Біохімічні зміни в тканинах організму в віковому аспекті та можливість їх корекції»	2011-2015	проф. Орлова О.А. кафедра фармацевтичної хімії та фармакогнозії
5.	0111U006961 прикладна	«Клініко-патогенетичні особливості перебігу та лікування захворювань внутрішніх органів, сполучних із ендокринною патологією»	2011-2015	проф. Пінський Л.Л. кафедра внутрішньої медицини з основами кардіології, пульмонології та ендокринології з інфекційними хворобами та епідеміологією, дерматовенерологією
6.	0111U002006 прикладна	«Мінливість, морфологічні особливості, взаємовідносини утворень голови, черепа, головного мозку та їх практичне значення»	2011-2015	проф. Вовк Ю.М. кафедра анатомії, топографічної анатомії та фізіології

7.	0112U002870 прикладна	«Сруктурно-функціональний стан тканин за умов дії екзогенних та ендогенних чинників та корекція змін, що виникають за умов дії цих чинників»	2011-2015	проф. Смірнов С.М. кафедра біології та гістології, мікробіології, гігієни та екології
8.	прикладна	«Маркери апоптозу в діагностиці аденокарциноми передміхурової залози»	2015-2019	проф. Комаревцев В.М. кафедра урології, онкології, радіології та трансфузіології
9.	прикладна	«Діагностичне значення тканинних факторів проліферації при захворюваннях передміхурової залози»	2015-2019	проф. Комаревцев В.М. кафедра урології, онкології, радіології та трансфузіології
10.	прикладна	«Прогностичний алгоритм профілактики ускладнених гострих виразок травного тракту у хворих з хірургічною патологією»	2015-2019	проф. Іоффе І.В. кафедра хірургії

11.	0113U001512 прикладна	«Клініко-експериментальне обґрунтування застосування препаратів на основі лікарської рослинної сировини в клініці внутрішніх хвороб»	2013-2015	проф. Савченкова Л.В. кафедра фармакології та клінічної фармакології
12.		Дослідження центральних та периферичних механізмів больових синдромів та шляхів оптимізації лікувальної тактики		проф. Романенко І.В. кафедра неврології та сімейної медицини
13.	0113U004586 прикладна	«Оцінка якості життя пацієнтів після різних видів вентральних герніопластик»	2013-2017	проф. Зельоний І.І. кафедра хірургії

14.	прикладна	«Метаболічний синдром у розвитку акушерської патології»	2015-2019	доц. Черних Ю. кафедра акушерства і гінекології
15.	прикладна	Клініко-патогенетичне обґрунтування профілактики та лікування акушерських та перинатальних ускладнень при невиношуванні і недоношуванні вагітності	2015-2019	доц. Корнієць Н.Г. кафедра акушерства і гінекології
16.	0115U005112 прикладна	«Клініко-патогенетичні особливості перебігу хронічного пародонтиту у хворих на опіюїдну залежність»	2015-2016	Паталаха О.В. кафедра стоматології

Опублікування статей:

- загальних – **136**
- міжнародних – **16**
- монографії - **11**

НДР:

- фундаментальні – **2**
- прикладні – **2**
- ініціативні - **15**

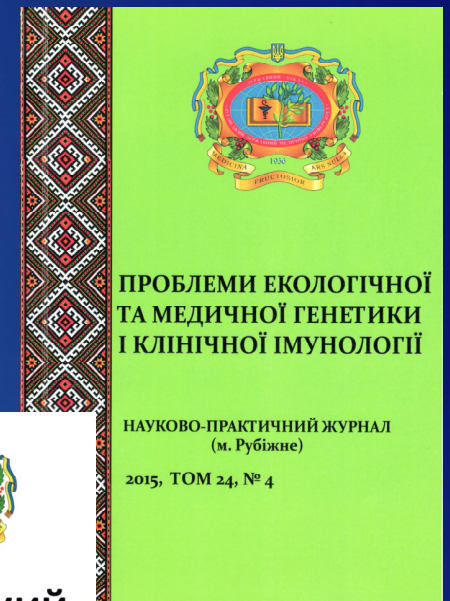
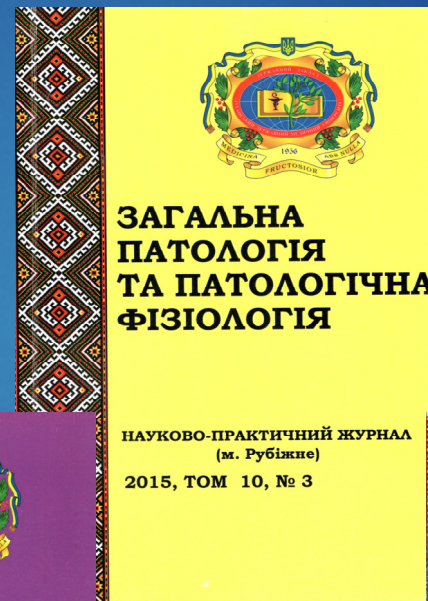
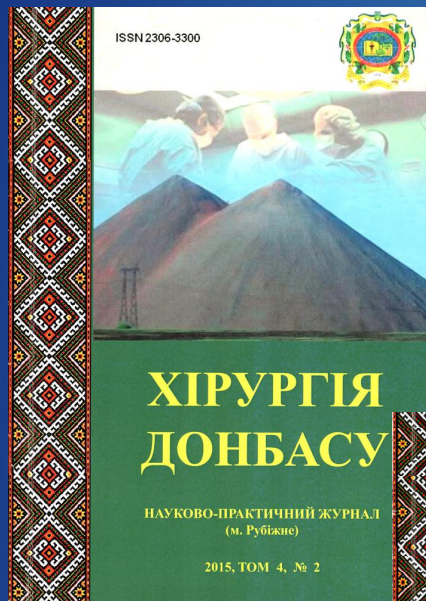


Індекс Хірша за показниками наукометричної бази даних Scopus, Scholar GOOGLE Національної бібліотеки ім.В.І. Вернадського - **8**



Журнали

ДЗ «Луганський державний медичний університет»





КАДРОВА ПОЛІТИКА

Кількість осіб ПВС, які працюють у ВНЗ МОЗ України за основним місцем роботи	69
Кількість осіб ПВС, які працюють у ВНЗ МОЗ України за сумісництвом	44
Кількість осіб ПВС, які мають вчене звання «професор» і працюють у ВНЗ МОЗ України за основним місцем роботи	13
Кількість осіб ПВС, які мають вчене звання «професор» і працюють у ВНЗ МОЗ України за сумісництвом	4
Кількість осіб ПВС, які мають вчене звання «доцент», які працюють у ВНЗ МОЗ України за основним місцем роботи	22
Кількість осіб ПВС, які мають вчене звання «доцент» і працюють у ВНЗ МОЗ України за сумісництвом	4
Кількість осіб ПВС – кандидатів наук, які не досягли пенсійного віку	38
Кількість осіб ПВС – докторів наук, які не досягли пенсійного віку	14
Кількість осіб -викладачів без наукового ступеня, які працюють у ВНЗ МОЗ України більше п'яти років, серед осіб ПВС	1



МІЖНАРОДНЕ, ДЕРЖАВНЕ ТА ГАЛУЗЕВЕ ВИЗНАННЯ РОБОТИ

Присвоєно звання
заслужених діячів та
працівників

1

Науково-педагогічні
працівники – члени
координаційних
рад МОЗ України

1



ВИХОВНА РОБОТА

Студенти/інтерни – учасники заходів, які були проведені волонтерськими рухами - **340**

Студенти/інтерни – призери мистецьких та творчих конкурсів, проведених на державному, міському, обласному рівнях - **3**

Пропущені без поважних причин академічні години:

- лекцій – **2,2**
- практичних занять – **6,59**
- семінарських занять – **0,34**

Проведено заходів, присвячених знаменним подіям, національно-культурним традиціям, провідним вченим, політичним діячам, пам'ятним подіям закладу - **10**



ЛІКУВАЛЬНА РОБОТА

Загальна кількість науково-педагогічних працівників клінічних кафедр ВНЗ МОЗ України - **61**

Кількість оперативних втручань, проведених науково-педагогічними працівниками клінічних кафедр, де проводяться оперативні втручання – **1669**



Кількість проведених консультацій науково-педагогічними працівниками клінічних кафедр, які здійснюють консультативну роботу - **9638**

Кількість викладачів закладу, які працюють позаштатними спеціалістами МОЗ України та структурних підрозділів з питань охорони здоров'я обласних та Київської міських державних адміністрацій - **13**



Створене університетське хірургічне відділення

Співробітниками університету здійснено 204 виїздів за сан авіацією

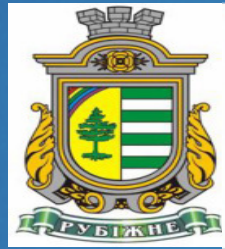
Медична допомога з нейрохірургії, щелепно-лицьової хірургії в Луганській області здійснюється виключно фахівцями ДЗ «ЛДМУ»

Організовані виїзні бригади для надання медичної допомоги населенню

Співробітники університету проводять виїзні цикли з післядипломної освіти та виїзні конференції в населених пунктах, розташованих в безпосередній близькості до лінії розмежування

Співробітники університету забезпечують навчання середнього медичного персоналу з військово-польової хірургії та військово-польової терапії

Клінічні бази кафедр розташовані у лікарнях
м. Сєверодонецьк, м. Рубіжне та м. Кремінна



Професорсько-викладацький склад співробітників клінічних кафедр
проводить активну роботу на клінічних базах

Уведено у дію відремонтованих площ навчальних, господарських (у т.ч. гуртожитки)
та наукових приміщень – **2 897,66 м.кв.**



ДЗ «ЛУТАНСЬКИЙ ДЕРЖАВНИЙ МЕДИЧНИЙ УНІВЕРСИТЕТ»

РОЗКЛАД ЗАНЯТЬ

ФАКУЛЬТЕТ спеціальність: "ПЕДІАТРІЯ"	СТОМАТОЛОГІЧНИЙ ФАКУЛЬТЕТ спеціальність: СТОМАТОЛОГІЯ	ФАКУЛЬТЕТ ІНОЗЕМНИХ СТУДЕНТІВ	ФАКУЛЬТЕТ спеціальність: ФАКІУЛТ
[Schedule grid for Pediatrics]	[Schedule grid for Stomatology]	[Schedule grid for International Students]	[Schedule grid for Faculty]





Перспективний план роботи на 2016 рік

1. Придбання учбового корпусу за адресою: м.Рубіжне, пл.Леніна, 4
2. Переведення кафедри анатомії з м.Кремінна до м.Рубіжне (оренда або купівля приміщення).
3. Створення університетської клініки спільно з обл. лікарнею.
4. Переведення студентів з санаторію «Озерний» у гуртожиток в м.Рубіжне (після ремонту гуртожитку)
5. Ремонт всіх кафедр університету.
6. Придбання оргтехніки та меблів для укомплектування класів та кафедр.

**ПРОБЛЕМИ ТА ПЕРСПЕКТИВИ РОЗВИТКУ
ДЗ «ЛУГАНСЬКИЙ ДЕРЖАВНИЙ МЕДИЧНИЙ УНІВЕРСИТЕТ».**

ОСНОВНИМИ ПРОБЛЕМАМИ УНІВЕРСИТЕТУ Є:

- ВІДСУТНІСТЬ РОЗВИНЕНОЇ МАТЕРІАЛЬНОЇ БАЗИ, ВЛАСНИХ ПРИМІЩЕНЬ ДЛЯ ЗДІЙСНЕННЯ НАВЧАЛЬНОГО ПРОЦЕСУ ТА ВІДСУТНІСТЬ ГУРТОЖИТКІВ;
- НЕДОСТАТНЯ КІЛЬКІСТЬ ДРУКОВАНОЇ НАВЧАЛЬНОЇ ЛІТЕРАТУРИ;
- НЕДОСТАТНЯ КІЛЬКІСТЬ ТЕХНІЧНОГО ОБЛАДНАННЯ, НЕОБХІДНОГО ДЛЯ НАВЧАЛЬНОГО ПРОЦЕСУ;
- БРАК ОБЛАДНАННЯ ДЛЯ ПРОВЕДЕННЯ НАУКОВИХ ДОСЛІДЖЕНЬ;
- ВІДСУТНІСТЬ ЖИТЛА ДЛЯ ВИКЛАДАЧІВ;
- РОЗТАШУВАННЯ УНІВЕРСИТЕТУ В БЕЗПОСЕРЕДНІЙ БЛИЗЬКОСТІ ДО ЛІНІЇ РОЗМЕЖУВАННЯ.

ДЯКУЮ ЗА УВАГУ!